



Evropská unie  
Evropský sociální fond  
Operační program Zaměstnanost



# PASPORT VODOVODU

OBCE KUNČICE NAD LABEM



# ZÁKLADNÍ IDENTIFIKAČNÍ ÚDAJE

**Objednatel:** **Obec Kunčice nad Labem**  
**Adresa:** Kunčice nad Labem 121, 543 61 Kunčice nad Labem  
**IČ:** 002 78 033  
**E-mail:** obec@kuncice.cz  
**Telefon:** +420 499 431 155  
**Místo řešení:** Obec Kunčice nad Labem  
**ORP:** Vrchlabí  
**Kraj:** Královehradecký  
**Katastrální území:** Kunčice nad Labem (677060)

**Zpracovatel:** **ENVIPARTNER, s.r.o.**  
**Adresa:** Vídeňská 55, Brno 639 00  
**IČ:** 283 58 589  
**DIČ:** CZ28358589  
**Kontaktní osoba:** Mgr. Lucie Machová  
**Email:** machova.l@envipartner.cz  
**Telefon:** +420 735 176 364  
**Datum:** listopad 2022

# OBSAH

	ZÁKLADNÍ IDENTIFIKAČNÍ ÚDAJE .....	3
1	STATUT PASPORTU.....	5
2	LEGISLATIVA .....	5
3	TECHNICKÉ PODMÍNKY POŘIZOVÁNÍ PASPORTU .....	5
4	PROVEDENÍ PASPORTU .....	6
5	ZPŮSOB EVIDENCE PASPORTU VODOVODU.....	6
6	UDRŽOVÁNÍ PASPORTU V AKTUÁLNÍM STAVU .....	10
7	POUŽITÉ POMŮCKY A SOFTWARE .....	10
8	ÚDAJE PASPORTU VODOVODU .....	11
9	ZÁVĚR .....	12
	SEZNAM PŘÍLOH .....	13

# **1 STATUT PASPORTU**

Pasport vodovodu je základní evidence vodovodu, vedenou obcí Prosečné. Základní principem pasportu vodovodu je správa (pořízení, aktualizace, evidence) popisných a grafických dat vodovodu. Součástí je zaměření jednotlivých bodových prvků se zákresem vodovodní sítě včetně fotodokumentace. Tato data jsou zaevidována v různých typech přesnosti, viz níže.

## **2 LEGISLATIVA**

Rozsah a způsob vedení pasportu vodovodu odpovídá příslušným ustanovením zákona č. 275/2013 Sb., kterým se mění zákon č. 274/2001 Sb., o vodovodech a kanalizacích pro veřejnou potřebu a zákon č. 254/2001 Sb., o vodách a o změně některých zákonů (vodní zákon), ve znění pozdějších předpisů.

Podle zákona č.183/2006 Sb. (Stavební zákon, §161) jsou vlastníci technické infrastruktury povinni vést o ní evidenci, která musí obsahovat polohové a případně i výškové umístění.

## **3 TECHNICKÉ PODMÍNKY POŘIZOVÁNÍ PASPORTU**

Zaměření bodových prvků, nebyly-li převzaty z geodetického zaměření poskytnuté obcí, bylo provedeno v souřadnicovém systému JTSK pomocí mobilního telefonu s aplikací Gisella ve stanovené odchylce 0,8 m.

Terénní průzkum probíhal v termínu: říjen – listopad 2022

## **4 PROVEDENÍ PASPORTU**

Pasport vodovodu obce Prosečné byl vyhotoven v digitální podobě. Skládá se ze tří částí – textové, přílohové (tabulkové) a grafické.

Textová část vystihuje postup zpracování pasportu, popisuje evidenční údaje v tabelární a grafické části a shrnuje data z pasportu vodovodu na území obce. Digitální výstupy textové části byly uloženy ve formátu DOCX a PDF.

Přílohová část obsahuje evidenci povrchových znaků, ostatních zařízení a vodovodu formou tabulky (jednotlivé atributy viz níže). Digitální výstupy přílohové části byly uloženy ve formátu XLSX.

Grafická část vystihuje jednotlivé bodové prvky, stejně jako celou vodovodní síť. Bodové prvky na trasách vodovodní sítě jsou graficky vykresleny SVG symbolem a očíslovány. Dále jsou součástí grafické části fotografie bodových prvků. Digitální výstupy grafické části byly uloženy ve formátu PDF, shp u map, a JPG u fotografií.

## **5 ZPŮSOB EVIDENCE PASPORTU VODOVODU**

### *a) Tabulková část:*

Evidence je provedena v elektronické podobě, pomocí databáze, která byla sestavena přímo k účelu pasportu vodovodu. Informace jsou zpracovány ve formě tabulkové a grafické části.

○ **Vodovody**

- obsahuje kompletní liniovou grafiku veškerých rozvodů vodovodního systému v majetku obce
- vodovodní přípojky cizích vlastníků jsou zpracovány pouze v rozsahu poskytnutých podkladů (pokud informace o přípojce nebudou k dispozici v rámci dokumentace, v souladu se zadávací dokumentací je nebude dodavatel zjišťovat a zpracovávat)
- zpracování tras je provedeno na základě výsledků místního šetření a využití veškerých podkladů poskytnutých obcí nebo správcem zařízení (výkresy, provozní dokumentace, geodetická zaměření, ústní informace)
- členění linií (začátky a konce úseků vodovodů) odpovídá jednotlivým větvím

**Popisné informace:**

- Název (název ulice nebo lokality / místopisné označení)
- Funkce (hodnoty hlavní řad / přípojka)
- Materiál (hodnoty plast / ocel / ostatní)\*
- Délka (v metrech, zaokrouhloeno na celé číslo nahoru)
- Průměr (jmenovitý průměr v milimetrech)\*
- Pořízeno (rok nebo datum zprovoznění)\*
- Stav (technický stav v 5 stupních bezvadný / dobrý / vyhovující / špatný / havarijní)\*
- Vlastník (obec, popř. jiný subjekt u přípojek)
- Zdroj dat / přesnost (hodnoty orientační / zaměření přímo / podle zaměření / podle výkresu / ostatní)
- Poznámka (nepovinná položka pro záznam jiné důležité skutečnosti, např. ohledně technického stavu)

\* údaje čerpané z geodetických zaměření, dokumentace a dalších podkladů vlastníka / provozovatele včetně ústních informací příslušných pracovníků

○ **Povrchové znaky**

- symboly umístěny polohou v místě hydrantů, šoupat, šachet, apod. včetně uzávěrů vodovodních přípojek
- polohová odchylka symbolů od skutečnosti je max. 0,8 m
- symboly povrchových znaků mají shodné souřadnice jako lomové body (resp. začátky / konce) souvisejících vodovodů

**Popisné informace:**

- Název (název ulice nebo lokality / místopisné označení)
- Druh (např. hydrant, šoupě, uzávěr šachta, apod,)
- Typ (obchodní nebo popisné označení – např. konstrukce, materiál, rozměr)
- Pořízeno (rok nebo datum zprovoznění)\*
- Stav (technický stav v 5 stupních bezvadný / dobrý / vyhovující / špatný / havarijní)\*
- Vlastník (obec, popř. jiný subjekt)
- Zdroj dat / přesnost (hodnoty orientační / zaměření přímo / podle zaměření / podle výkresu / ostatní)
- Poznámka (nepovinná položka pro záznam jiné důležité skutečnosti, např. ohledně technického stavu)

\* údaje čerpané z geodetických zaměření, dokumentace a dalších podkladů vlastníka / provozovatele včetně ústních informací příslušných pracovníků

o **Ostatní zařízení**

- symboly umístěny polohou v místě dalších prvků vodovodního systému (studny, vrty, čerpací stanice, apod.)
- polohová odchylka symbolů od skutečnosti je max. 0,8 m

**Popisné informace:**

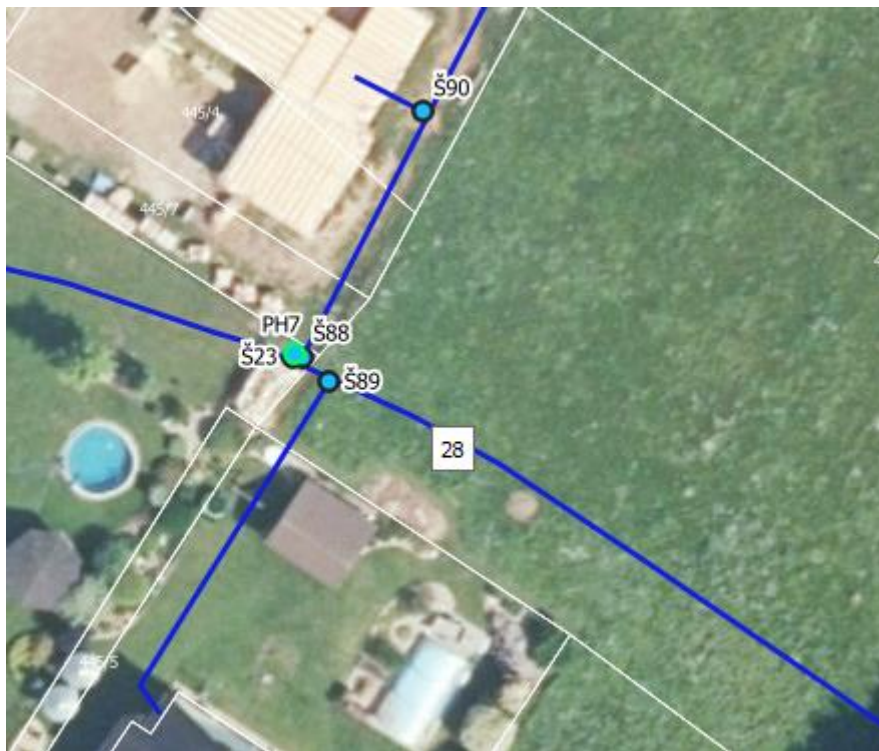
- Druh (např. jímka, odlehčovací komora, čerpací stanice, apod.)
- Název (název ulice nebo lokality / místopisné označení)
- Typ (obchodní nebo popisné označení – např. konstrukce, materiál, rozměr)
- Pořízeno (rok nebo datum zprovoznění)\*
- Stav (technický stav v 5 stupních bezvadný / dobrý / vyhovující / špatný / havarijní)\*
- Vlastník (obec, popř. jiný subjekt)
- Výška (výšková kóta zařízení)\*
- Poznámka (nepovinná položka pro záznam jiné důležité skutečnosti, např. ohledně technického stavu)

\* údaje čerpané z geodetických zaměření, dokumentace a dalších podkladů vlastníka / provozovatele včetně ústních informací příslušných pracovníků



*b) Grafická část:*

Grafická část pasportu je představována fotografiemi bodových prvků vodovodu a přehlednou mapou vodovodní sítě. Atributy k jednotlivým mapovým listům se nachází v evidenčních tabulkách. Zakreslení bodových prvků a stokové sítě, bylo provedeno ve formě příslušných symbolů s evidenčním číslem.



**Obr. 1 Ukázka zakreslení jednotlivých objektů pasportu**

## **6 UDRŽOVÁNÍ PASPORTU V AKTUÁLNÍM STAVU**

Pověřené orgány obce Prosečné jsou povinny udržovat pasport vodovodu v aktuálním stavu a v souladu s aktuálně platnými právními normami. Nejpodstatnější změnou pasportu, která musí být zaznamenána bez zbytečného časového prodlení, je změna vedení vodovodní sítě (například při rekonstrukci) a změna polohy stok či bodových prvků.

Každá změna pasportu musí být označena datem (den, měsíc a rok) provedení změny, neboť od tohoto data jde vždy o platnou verzi pasportu vodovodu.

## **7 POUŽITÉ POMŮCKY A SOFTWARE**

Při sběru dat byla průběžně pořizována fotodokumentace jednotlivých povrchových znaků a ostatních zařízení za pomoci mobilní aplikace Gisella. Ke zpracování a pro doplnění údajů do geografického informačního systému byl použit vektorový grafický software QGIS 3.10.3, statistický a databázový program R a obrazový, textový a tabulkový editor balíku Microsoft Office.

## 8 ÚDAJE PASPORTU VODOVODU

**Tab. 1 Souhrn údajů o stokách vodovodu na území obce Kunčice nad Labem**

zdroj dat	metry
vedení vodovodu zjištěné z geodetického zaměření	9035,96
<b>celkem</b>	<b>9035,96</b>

**Tab. 2 Souhrn údajů o bodových prvcích vodovodu na území obce Kunčice nad Labem**

zdroj dat	počet
počet povrchových znaků z geodetického zaměření	142
počet povrchových znaků z terénního šetření	17
<b>celkem</b>	<b>159</b>

**Tab. 3 Souhrn údajů o bodových prvcích vodovodu na území obce Kunčice nad Labem**

druh	počet
hydrant nadzemní	24
hydrant podzemní	9
šachta s uzávěrem	1
šoupě	125
<b>celkem</b>	<b>159</b>

**Tab. 4 Souhrn údajů o ostatních zařízeních vodovodu na území obce Strážné**

druh	počet
vodojem	1
vrt	1
<b>celkem</b>	<b>2</b>

## **9 ZÁVĚR**

Pasport vodovodu splňuje smlouvou dané požadavky na evidenci vodovodní sítě. Pasport byl konstruován tak, aby poskytoval přehledný a věcný výklad o bodových prvcích a vodovodní sítě a aby ulehčoval případné problémy související s fungováním vodovodu. Data z tohoto pasportu jsou určena jako evidence majetku, nemohou být brána jako podklad pro projekční činnost (rekonstrukce, rozšíření), nejedná-li se o geodetické zaměření poskytnuté obcí. Pro tyto účely je třeba přesně vymežit vedení vodovodu.

Pasport je rozčleněn na textovou a grafickou část. Textová část obsahuje všechny charakteristiky o jednotlivých skupinách objektů pasportu. Grafická část se skládá z komplexní mapy vodovodu. Digitální výstup obsahuje výstupy z textové části ve formátu DOCX a PDF, v případě tabulkové části XLSX, a z grafické části ve formátu PDF a shp, u fotografií JPG.

V rámci dalšího rozvoje vodovodu na území obce Kunčice nad Labem je doporučena úprava objektů ve zhoršeném technickém stavu, zejména objektů ve stavu „špatný“ a „havarijní“ (uvedeno v evidenční tabulce). U všech objektů je třeba sledovat jejich stav a v případě zhoršujícího se stavu provést nutné opravy a obnovu. Výstavbu nových částí vodovodu je nutné plánovat zejména v souladu s platnými právními předpisy, platným územním plánem, plánem rozvoje vodovodů a kanalizací a strategií rozvoje obce. V místních částech bez připojení na vodovodní síť je vhodné zvážit zavedení vodovodu.

# SEZNAM PŘÍLOH

*Přílohová část:*

Evidenční tabulka vodovody.xlsx

Evidenční tabulka povrchové znaky.xlsx

Evidenční tabulka ostatních zařízení.xlsx

*Grafická část:*

Přehledná mapa pasportu vodovodu obce Kunčice nad Labem.pdf

Mapa pasportu vodovodu obce Kunčice nad Labem.pdf